

*Maria Z. Pulinowa*

## PRZEMIANY KRAJOBRAZU KULTUROWEGO BIELSKA-BIAŁEJ

*„Krajobraz służy  
do uwypuklenia  
życia historycznego”  
Eugeniusz Romer<sup>1</sup>*

Analityczne spojrzenie na obszar polskich Karpat pod kątem osadnictwa w dolinach rzecznych, pozwala wyróżnić szczególne miejsca pod względem fizjograficznym (geologia urzeźbienie) i hydrologicznym. Są to miejsca wypływu rzek

- z przełomowych odcinków przez skaliste pasma Beskidów na przedpole (podbeskidzie);
- z przełomowych odcinków przez pogórza o łagodnej rzeźbie na przedpole (kotliny podkarpackie).

A oto ważniejsze ośrodki osadnicze na północnym przedpolu Karpat; idąc od wschodu, można wskazać: 1. U stóp pogórzy - Przemyśl nad Sanem, Rzeszów nad Wisłokiem, Dębica nad Wisłoką, Tarnów nad Białą. 2. U stóp Beskidów, Dobczyce nad Rabą, Myślenice nad Rabą, Wadowice nad Skawą, Kęty nad Sołą, Bielsko-Białą nad Białą.

Prawidłowość rozkładu osadnictwa u podnóży pasm górskich dla Karpat sformułował L. Sawicki w dwóch pracach: „Rozmieszczenie ludności w Karpatach Zachodnich” (1910) i „Trzy bramy podkarpackie, szkic geograficzno – porównawczy” (1911). Zjawisko to określa mianem „kordonów miast w pasmach brzeżnych”; „łańcuchów osad w pasmach brzeżnych niektórych górotworów” (Sawicki 1910, s. 7). Posłużył się tu przykładami z przedpola Małych Karpat i Wielkiej Fatry.

Zagadnienie to było również przedmiotem studiów M. Janiszewskiego (1991). Akcentuje on wyraźnie nadrzeczne położenie miast w Polsce południowej u stóp gór i pogórzy: „Wszystkie miasta tej grupy leżą nad rzekami, przeważnie u wylotu ich z gór. Jest to bardzo ważny element położenia tych miast, powstałych na węzłach

---

<sup>1</sup> E. Romer 1964: O krajobrazie. Wybór prac, T.IV, Warszawa, s. 83.

dróg podgórskich z drogami biegnącymi w głąb jednej lub drugiej krainy [...]” (Janiszewski 1991, s. 21)<sup>2</sup>.

Powyższe prace z klasycznego etapu polskiej antropogeografii (pierwsza połowa XX w.) były kontynuacją idei E. De Martonne’a. Badano tu wczesne etapy historii człowieka – odkrywanie przez niego miejscowych walorów do bytowania między innymi surowców i energii. W miarę rozwoju człowiek coraz to bardziej przysposabiał je do swoich potrzeb, wytwarzając tak dobra materialne jak i całą otoczkę kulturową, co odzwierciedlało się w krajobrazie, wzbogacając go o coraz to nowe elementy.

Przeгляд miejsc w tych węzłowych punktach u podstawy gór i pogórzy wskazuje, iż były one wyjątkowo dogodnie dla osiedlania się człowieka szczególnie w dobie przedindustrialnej. W dobie industrialnej – do końca XX w., wprawdzie zmieniały się ich funkcje, lecz nie utraciły swej użyteczności. Miejsca takie położone na pograniczu kontrastowych jednostek fizjograficznych stwarzały szerszy wachlarz możliwości korzystania z zasobów naturalnych.

Do ważniejszych walorów lokalizacji osadnictwa tego typu można zaliczyć – walor komunikacyjny, obronny, gospodarczy i energetyczny.

Jak podkreśla M. Janiszewski (1991), formowały się tu węzły komunikacyjne – stare, historyczne szlaki biegnące u podnóża gór krzyżujące się z drogami, które prowadziły dolinami – z wnętrza gór. Ważną była tu kwestia przeprawy przez rzekę – tzw. bród. Warto nań spojrzeć z punktu widzenia hydrologicznego. Jest to miejsce równoważne energetycznie, w którym woda wypływając z przelomu traci siłę erozyjną – zaczyna natomiast osadzać naniesiony dotąd materiał, tworząc poniżej stożek napływowy. Z reguły przejście szlaku przez rzekę formowało się u nasady stożka napływowego, gdzie spłycone koryto rozdzielało się na drobniejsze strugi. Ułatwiała to transport ludzi i towarów. Tak m.in. przebiegał starożytny szlak solny z Rusi przez Kraków na Morawy. On to wpływał na powstawanie przy brodach osad obsługujących podróżnych, przy równoczesnej wymianie towarów i informacji. Miejsca te szczególnie we wczesnym etapie osadnictwa pełniły funkcje obronne. Przy brodach zakładano strażnice, których celem była ochrona szlaku handlowego.

Również ważnym czynnikiem rozwoju osadnictwa były względy gospodarcze – bliski dostęp do wody dla potrzeb domowych, hodowli zwierząt, uprawy roślin, połowu ryb i możliwości zakładania stawów rybnych. W tym miejscu warto jeszcze za L. Sawickim (1910, s. 4) rozważyć wpływ fizjografii dolin rzecznych na rozkład osadnictwa. „Przypominam tu częste położenie siedzib ludzkich na terasach [...], zarówno na terasach akumulacyjnych, jak i erozyjnych. Odznaczają się one korzystnie tym, że mają równe pola i wystarczającą, a nie zbyt wilgoć. Natomiast osady unikają dna dolin karpaccich z przyczyny znacznego podmoknięcia i przyczyny częstych powodzi [...]. Z tych samych powodów nie zakładano zazwyczaj osad międzygórskich na stożkach żwirowych”.

---

<sup>2</sup> Szersze omówienie położenia miast na granicach pasm górskich oraz pogórzy (Sudety, Karpaty) znajduje się w pracy M. Janiszewskiego (1991). Autor ten określa je mianem „miasta – wrota lub bramy”. Tam też zestawiono indeksy tych miast.

Osiedlanie się ludności nad rzekami u podnóży progów górskich stawało się ważne w dobie różnicowania się funkcji już zwartych jednostek osadniczych. Graniczące z nimi przelomowe odcinki rzek, dzięki znacznym spadkom koryta, posiadając wysoki potencjał energetyczny, sprzyjały wykorzystaniu tych zasobów do wytwarzania różnych produktów przy zastosowaniu koła wodnego. Były to młyny, krupiarnie, folusze, małe huty (hamernie) i in. Woda służyła również dla innych celów technologicznych. Siłę energii wodnej często wzmacniano, budując tamy spiętrzające i sztuczne koryta (młynówki) doprowadzające ją do koła napędzającego warsztat. Ta funkcja energetyczna rzeki była szczególnie znacząca w dobie przedindustrialnej, kiedy to różne dobra wytwarzano systemem rzemieślniczym.

Przedstawiany na wstępie ogólny zarys problemu z odwołaniem się do prac klasycznych, wymaga zilustrowania choćby jednym przykładem miasta. Wybór padł na Bielsko-Białą, ze względu na bogaty potencjał przyrodniczy, w którym ono powstawało i rozwijało się (Rechowicz, 1971)<sup>3</sup>. Szczególny nacisk zostanie tu położony na rolę wody w rozwoju włókiennictwa. Jest to próba spojrzenia z pozycji ewolucji krajobrazu kulturowego. Przyrodniczy potencjał tego miasta to:

- położenie geograficzne;
- miejscowe zasoby energetyczne;
- miejscowe surowce.

Jeśli popatrzymy z lotu ptaka na miasto uznamy, iż jest ono położone w szczególnym miejscu geograficznym. Jest to punkt przecięcia się dwóch prostopadłych do siebie osi:

- hydrograficznej rzeki Białej (o kierunku południe - północ);
- morfologicznej (o kierunku wschód - zachód) – na pograniczu dwóch jednostek fizjograficznych Beskidu Śląskiego i Pogórza Śląskiego.

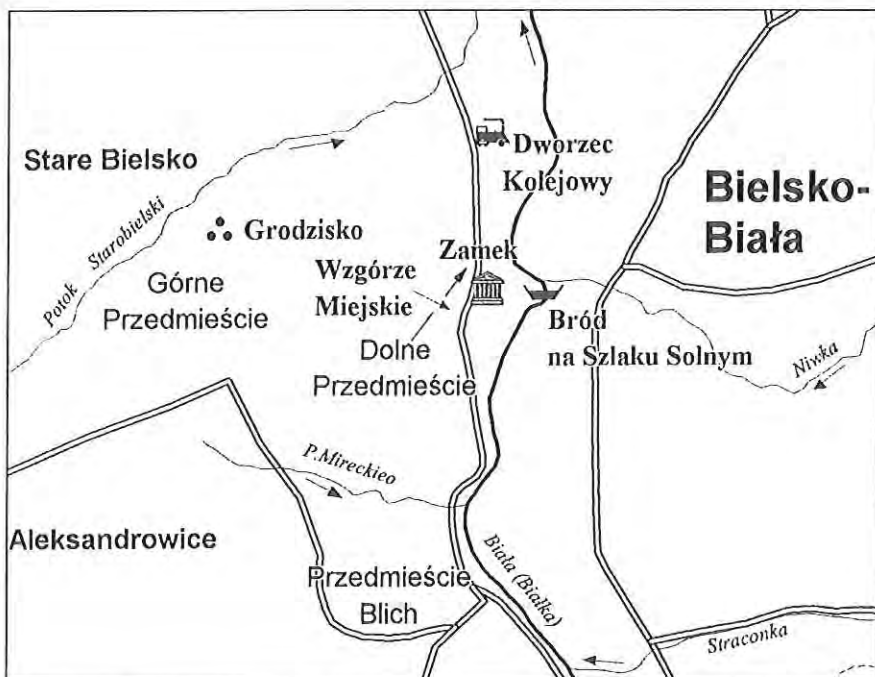
Te dwie osie zawsze pełniły tu ważne funkcje w rozwoju osadnictwa. Oczywiście funkcje te ulegały przemianom w czasie.

Oś równoleżnikowa - pierwotnie odgrywała rolę komunikacyjną i handlową. Ona to wyznaczała u stóp Beskidu starożytny szlak solny biegnący z Rusi na Morawy. Ze szlakiem tym związana jest geneza Bielska jako osady targowej na lewym, wysokim brzegu rzeki.

Oś południkowa – hydrograficzna, oprócz znaczenia w komunikacji lokalnej, pełniła funkcje produkcyjne, związane z tkactwem od średniowiecza do drugiej połowy XX w. Z tą gałęzią związane jest powstanie (XIII/XIV w.) osady a następnie miasta Białej na prawym, małopolskim brzegu rzeki. Oś ta również stanowiła starą granicę różnych podziałów politycznych, administracyjnych i regionalnych – Śląsk Cieszyński, Małopolska (Sitek, 2004). W pewnych okresach miało to wielkie znaczenie dla rozwoju obu tych miast (rys. 1).

---

<sup>3</sup> Ze względu na ograniczoną objętość pracy, skupiono się na krajobrazach Bielska. Nadmieniam, iż połączenie Bielska z Białą nastąpiło ostatecznie w 1951 r.



Rys. 1. Szkic lokalizacyjny obszaru badań  
 Fig. 1. Localisation sketch area

Ten opisany powyżej przypadek Bielska-Białej, miasta położonego u wylotu doliny przełomowej (Brama Wilkowiecka) i równocześnie u stóp pasma górskiego, stwarzał wyjątkowo sprzyjające warunki rozwoju. Tu następowała wymiana towarowa z miejscowościami leżącymi na przedpołu gór; tu spotykała się ludność z sąsiednich dolin górskich. Był to ośrodek nie tylko wymiany produktów rolnych i towarów wytwarzanych w regionie. Wymianie towarowej towarzyszyła wymiana myśli. Był to więc punkt transmisji informacji ze świata, różnych nowinek m.in. tych, które były nośnikami postępu technicznego.

Dodatkowym atutem tego obszaru są kontrasty w obrębie poszczególnych elementów środowiska przyrodniczego (rys. 2):

- kontrasty utworów geologicznych – odporne piaskowce godulskie krzemionkowe, budujące wysokie partie Beskidu Śląskiego; serie miękkich łupków, tworzące łagodne garby Pogórza Śląskiego, dogodnie dla rolnictwa i osadnictwa;
- kontrasty rzeźby – różnice wysokości względnych sięgają powyżej 500 m;
- wysoki potencjał miejscowej energii:
  - siła spadku wód Białej (22‰) i licznych potoków górskich;
  - energia słoneczna zmagazynowana w masie drzewnej lasów regla dolnego.

W warunkach tak dużych kontrastów przyrodniczych człowiek miał większe możliwości rozwoju, niż w ośrodkach o mniejszych kontrastach.

Dzieje gospodarcze dwumiasta Bielska-Białej świadczą o tym, iż zarówno społeczność miejscowa jak i licznie przybywające tu ze Śląska, Moraw, Czech i Niemiec grupy osadników, zrozumiały wartość tutejszej przyrody, wprzęgając ją dla rozwoju regionu. A rozwój ten trwa już ponad dziewięć wieków. W zależności od formacji gospodarczej, centrum osadnicze Bielska przemieszczało się to ku rzece, to znów ku wzniesieniom okolicznym (Perzanowski, 1958).

Najwcześniejsze centrum osadnicze rolno-hutnicze związane było z Grodziskiem na terenie Starego Bielska. Później, w średniowieczu centrum uformowało się na Wzgórzu Miejskim (lewy brzeg rzeki Białej). W czasach nowożytnych, centralną częścią Bielska stała się oś równoległa do rzeki Białej – pomiędzy zamkiem a dworcem kolejowym (Zahradnik, 1936).

W dziejach miast Bielska-Białej dadzą się wyróżnić określone typy krajobrazów, związane z poszczególnymi formacjami gospodarki.

Możemy zatem wyróżnić:

- krajobraz leśny;
- krajobraz rolniczy;
- krajobraz miasta średniowiecznego związany z formacją gospodarki handlowo-rzemieślniczej;
- krajobraz związany z tkactwem płócien;
- krajobraz związany z tkactwem sukienniczym;
- krajobraz formowany w dobie włókiennictwa manufakturowego i przemysłowego.

Należy nadmienić, iż krajobrazy wcześniejsze, przed XVII w. w zasadzie nie zachowały się. Wnioskujemy o nich pośrednio ze śladów archeologicznych, zapisów archiwalnych, z zachowanego nazewnictwa. Stąd można określić je jako krajobrazy sentymentalne, odtwarzane w naszej wyobraźni.

## **KRAJOBRAZ LEŚNY**

Ta najstarsza formacja krajobrazowa została odtworzona z wykopalisk archeologicznych na terenie Grodziska w dzielnicy Stare Bielsko. O silnym związku Grodziska z wodą świadczy jego lokalizacja w widłach Potoku Starobielskiego i jego dopływu. Była to śródleśna osada pierścieniowa, otacza podwójnym wałem i fosą. Towarzystwo jej poletka uprawne. W tym pierwotnym krajobrazie dominowały lasy regla dolnego (buk, jodła). Ludność oprócz rolnictwa trudniła się wydobywaniem rudy darniowej, obficie wytrącającej się z wód w osadach podstokowych beskidzkiego progu piaskowców godulskich. Rudy te wytapiano, wytwarzając z nich różne przedmioty żelazne. Lasy dostarczały wysokoenergetycznego drewna opałowego oraz węgla drzewnego, który był niezbędny do wytopu rud i w kowalstwie. W osadzie znaleziono prymitywne piece hutnicze – dymarki. Należy

przypuszczać, iż wodę z pobliskich potoków wprzęgano m.in. do napędzania miechów wczesnego rzemiosła kowalskiego.

Ta formacja krajobrazowa zaznaczyła się w przestrzeni miasta nazwami ulic: Pod Grodziskiem, Wał Pogański, Dymarek, Osiedle Piastowskie, Osiedle Mieszka I.

## **KRAJOBRAZ ROLNICZY**

Należy do najstarszej formacji krajobrazu kulturowego na ziemiach polskich. Zwykle towarzyszył rozrastającym się jednostkom osadniczym na ich obrzeżach. Tak jest też w przypadku Bielska-Białej. W miarę powierzchniowego rozrastania, to dwu-miasto wchłaniało okoliczne wsie, zamieniając je w dzielnice miejskie. Ślady rolnicze możemy dziś odczytać nie tylko w postaci pojedynczych zagród, ale też w strukturze dzielnic. Działki budowlane wyznacza tu lanowy układ pól oraz typowe dla Podbeskidzia ulicówki prowadzące wzdłuż potoków, np. Potoku Starobielskiego na północnym obrzeżu Grodziska.

Typowym przykładem wsi przekształconej w dzielnicę są Aleksandrowice w Starym Bielsku. „W XVII – XVIII w istniały w Starym Bielsku trzy folwarki, z których jeden został rozparcelowany w latach 1787 – 1790, a na jego obszarze wyrosła nowa wieś Aleksandrowice. W XIX w. miejscowość pozostała na uboczu industrializacji[...] jako bogata miejscowość rolnicza. [...] Rolnicza wieś weszła w 1977 r. w skład miasta, obecnie stanowi teren intensywnej zabudowy willowej” (Polak, 2000, s. 67).

W Bielsku-Białej akcent rolniczy zawarty jest również w nazewnictwie ulic. Są zatem: Orna, Rolna, Zagrody, Zapłocie Małe, Łanowa, Łękawa, Pasieczna.

## **KRAJOBRAZ MIASTA ŚREDNIOWIECZNEGO**

W planie miasta stanowi wyraźnie wyodrębniającą się wyspę położoną na terasie wyższej. Jest to Wzgórze Miejskie, opadające stromą skarpa ku rzece Białej, która tworzy tu wyraźne zakole. Jest to miejsce średniowiecznej strażnicy (gródek ziemno-drewniany XIII – XIV.), która przekształcona została w budowlę zamkową.

W końcu XIII w. Bielsko z osady targowej przekształciło się w ośrodek miejski w sąsiedztwie zamku na Wzgórzu Miejskim, powyżej brodu na rzece Białej (Krasnowolski, 1995). Od początku zamieszkiwali tu Polacy i osadnicy niemieccy. Oni to nadawali ład przestrzenny; oni to tworzyli klimat miasta. Byli właścicielami składów kupieckich i warsztatów rzemieślniczych.

Pierwotny krajobraz. Pierścień murów kamiennych, baszty, bramy miejskie. W obrębie murów centralne miejsce stanowił rynek prostokątny z dochodzącymi uliczkami. Była to struktura urbanistyczna związana z lokacją miasta na prawie magdeburskim. „Rynek był miejscem, gdzie koncentrowało się życie społeczno-gospodarcze średniowiecznego miasta. Stał na nim prawdopodobnie do

XVI w. drewniany ratusz, budynek wagi miejskiej, odbywały się cotygodniowe targi i trzy razy w roku jarmarki” (Polak, 2000, s. 49). Kilkakrotne pożary niszczyły drewnianą zabudowę. Tak więc ten pradawny krajobraz jest odtwarzany w naszej wyobraźni na podstawie archiwaliów.

Krajobraz współczesny. Do dzisiaj przetrwał jedynie średniowieczny układ ulic i placów. Kamieniczki z XVIII w. tworzą niepowtarzalny nastrój zaułków, podwórek, małych, ukwieconych okien. Dziś jest to dzielnica bardzo zaniedbana.

## **KRAJOBRAZ ZWIĄZANY Z TKACTWEM PŁÓCIENNICZYM**

Mając na względzie jedno z powszechnych zajęć miejscowej ludności – tkactwo, można zauważyć wzrastający z upływem czasu związek osadnictwa z rzeką Białą i licznymi jej dopływami.

W średniowieczu poza murami u podnóża Wzgórza Miejskiego rozwijały się dwie dzielnice w pobliżu cieków wodnych. Dla procesu technologicznego niezbędna była energia wodna oraz obfitość miękkiej wody. Wczesna faza tkactwa to płóciennictwo lnu, który uprawiano na pobliskich polach. Rozwijało się ono na Dolnym Przedmieściu pod zamkiem, u ujścia potoku Niper i na Przedmieściu Blich<sup>4</sup> (niem. Blichowanie – bielenie płótna) od XVI do XVII w, położonym na południe od miasta. W miarę upływu czasu tkactwo lniarskie zostało wyparte przez sukiennictwo (Bielski, 1964). Krajobraz kulturowy tej dzielnicy gospodarczej korzystającej z miejscowych upraw lnu oraz obfitości wody rzecznej, w zasadzie nie zachował się. Odtworzony został z różnych przekazów.

Domy tkaczy – z drewna, mocno były osadzone w ziemi ze względu na wstrząsy pochodzące od warsztatów; budowano je nad ciekami wodnymi. Łąki nadbrzeżne służyły ludności nie tylko do wypasu bydła i trzody, lecz przede wszystkim do tzw. blichowania czyli bielenia płócien. Spróbujmy sobie wyobrazić ten krajobraz już kreowany w znacznym stopniu przez człowieka doby średniowiecznej.

## **KRAJOBRAZ ZWIĄZANY Z TKACTWEM SUKIENNICZYM**

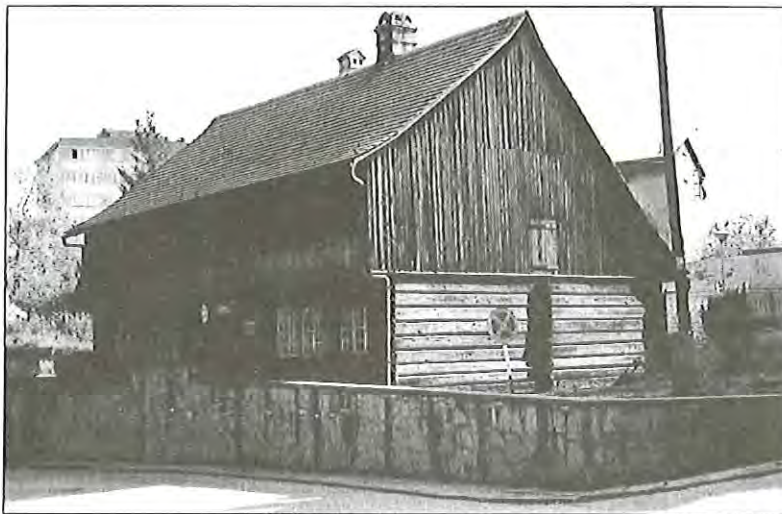
Na przełomie XV – XVI następowały szybkie przemiany w typie surowca tkalniczego. Wzrastało zapotrzebowanie na sukno, przy spadku popytu na płótno lniarskie. Nowa technologia zwiększała popyt na energię wodną napędzającą koła foluszy, które wytwarzały sukno wełniane. Początkowo owczą wełnę dostarczali górale wołoscy z hal beskidów; w miarę rozwoju sukiennictwa, sprowadzano ją z innych regionów. Ten typ produkcji rzemieślniczej dał początek bielskim wyrobom wełnianym, dzięki którym miasto wyrosło na potęgę przemysłu tekstylnego

---

<sup>4</sup> niem. Blichowanie – bielenie płótna

(Cierniewski, 1947). Największe zagęszczenie foluszy znajdowało się u ujścia Nipru do Białki i nad nie istniejącą już młynówką<sup>5</sup>.

W XV w. oś urbanistyczna przemieściła się ze Wzgórza Miejskiego na tzw. Górne Przedmieście (dziś ul. Jana Sobieskiego). Tam formowała się ulica sukienników. Krajobraz kulturowy z tamtych czasów nie zachował się. Ulica zabudowana później szeregiem jednopiętrowych domów rękodzielników pochodzi z pierwszej połowy XIX w. Tu też stoi odrestaurowany Dom Tkacza z połowy XVIII w. drewniany o konstrukcji zrębowej z tzw. „wyżką”, pełniącą rolę suszarni lnu i sukna (fot. 1,2). W końcu XVIII w. znaczenie tej dzielnicy zmalało. Zakłady rzemieślnicze prowadzone indywidualnie w domach tkaczy podupadały. Centrum Bielska zeszło ku rzece – formowała się nowożytna oś miasta – Dolne Przedmieście – dworzec kolejowy, który wybudowano w latach 50-tych XIX w. Dziś są to ulice: 3 Maja i Zamkowa.



Fot. 1. Dom Tkacza  
Photo 1. Weaver house

## KRAJOBRAZ DOBY WŁÓKIENICTWA MANUFAKTUROWEGO I FABRYCZNEGO

Na przełomie XVIII – XIX w. nastąpił żywiołowy rozwój manufaktur włókienniczych, a następnie fabryk. Centrum Bielska przemieściło się ku rzece. I tak nad Białą zanikały folusze, młyny i inne drobne zakłady pracujące w oparciu o koło wodne (fot. 3). Zastępowały je zakłady większe – manufaktury a następnie fabryki. Początkowo pracowały one w oparciu o napęd parowy pochodzący z węgla drzewnego, a później węgla kamiennego, ostatecznie zastępowany energią elektryczną z małych elektrowni wodnych lokowanych w przełomowym odcinku

---

<sup>5</sup> wiadomość ustna dr Ewy Dąbrowskiej



Białki oraz elektrowni zasilanych węglem z pobliskich kopalń zagłębia górnośląskiego.



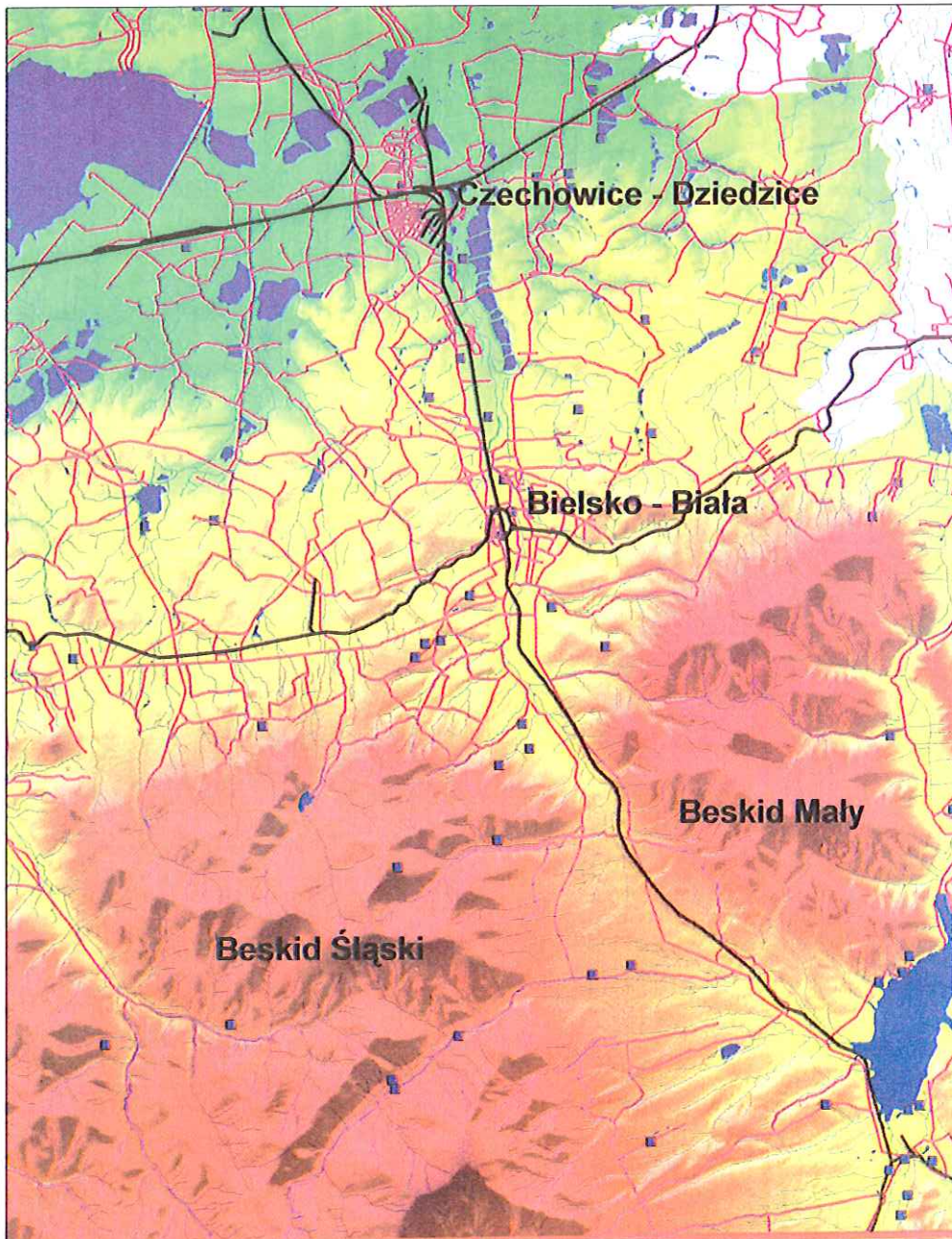
Fot. 2. Muzeum techniki i włókiennictwa  
Photo 2. Museum of technic and textile industry

Przemysłowy krajobraz nadrzeczny z XIX w. przetrwał do dziś. Są to liczne zakłady włókiennicze „bielskiej wlny” zlokalizowane na nabrzeżach rzeki Białej tak w jej przelomie, jak i w samym mieście. Obszar ten cechuje chaotyczna zabudowa typowa dla wczesnego etapu industrializacji.

Dzielnice mieszkalne o charakterze rezydencjonalnym bogatych fabrykantów rozbudowały się w zachodnim pasie miasta, równoległym do rzeki oraz linii kolejowej, Bielsko-Żywiec (wybudowanej w 1876 r.). Do dziś wyróżniają się tam liczne budowle w stylu neobarokowym i klasycystycznym (fot. 4).

Przedstawiany w wielkim skrócie przegląd krajobrazów kulturowych Bielska-Białej wskazuje, jak ściśle krajobrazy te były kształtowane przez miejscowe warunki (urzeźbienie, wody, surowce, bazę energetyczną). Oczywiście w czasach powojennych miasto znacznie rozbudowało się jako duży ośrodek przemysłowy w oparciu o energię i surowce dowożone z zewnątrz. W latach 90. minionego wieku załamała się koncepcja Bielska-Białej jako ośrodka wielkoprzemysłowego. Rozpoczął się etap formowania się nowego oblicza miasta.

Na zakończenie należy podkreślić, że Bielsko nie jest jedynym przykładem ośrodka włókienniczego. Na przedpolu pogórzy i beskidów – idąc od wschodu w przeszłości mieliśmy szereg ośrodków tego typu: Krosno, Jasło, Tarnów, Myślenice, Wadowice, Andrychów i Cieszyn. Żaden jednak z nich nie osiągnął tak wysokiego poziomu jakości towaru i ilości wyprodukowanych sztuk płótna i sukna. Zawdzięczać to należy społeczności, która mimo wielonarodowego składu, potrafiła osiągnąć tak wysoki poziom wytwarzanych wyrobów tekstylnych.



Rys. 2. Sieć komunikacyjna i rzeczna na tle Numerycznego Modelu Terenu  
Fig. 2. Communication network and river network on the Digital Elevation Model



**Fot. 3.** Zakład włókienniczy nad Białą – obecnie dom handlowy

**Photo 3.** Textil work on the Biała river – now the bussines enterprice



**Fot. 4.** Neobarokowa rezydencja (1895) przy ul. 3 Maja

**Photo 4.** Residens of neobarok (1895) 3 Maja Street

## LITERATURA:

- Bielski T., 1964: *Miasto Bielsko do XVI wieku*. Towarzystwo Miłośników Bielska-Białej. Materiały i studia, z.1, Bielsko-Biała.
- Cierniewski F., 1947: *Okręg bielski przemysłu wełnianego*. Rocznik Akademii Handlowej w Poznaniu, Poznań, s. 3 - 51.
- Janiszewski M., 1991: *Geograficzne warunki powstawania miast polskich*. Lublin.
- Krasnowolski B., 1995: *Lokalizacyjne układy osadnicze w okolicach Bielska – próba rekonstrukcji*. Bielsko-Biała studia muzealne II, Bielsko-Biała, s.34 – 53.
- Perzanowski Z., 1958: *Bielsko-Biała – zarys dziejów rozwoju przestrzennego miasta*. Kraków.
- Polak J., 2000: *Przewodnik po Bielsku-Białej*. Bielsko-Biała.
- Rechowicz H., (oprac.), 1971: *Bielsko-Biała. Zarys rozwoju miasta i powiatu*. Katowice.
- Sawicki L., 1910: *Rozmieszczenie ludności w Karpatach Zachodnich*. Kraków.
- Sitek S., 2004: *Stykowość obszaru i jej wpływ na przebieg procesów społeczno-ekonomicznych na przykładzie południowej części województwa śląskiego*. Uniwersytet Śląski Wydział Nauk o Ziemi, Sosnowiec (maszynopis).
- Sawicki L., 1911: *Trzy bramy podkarpackie, szkic geograficzno – porównawczy*. Kosmos z. 3 – 6, s. 554 – 584.
- Zahradnik J., 1936: *Zarys dziejów miasta Bielska*. Bielsko.

## SUMMARY

### Transformation of cultural landscape of Bielsko-Biała city

In initial part of the study the theoretical base was discussed. The author refers to the idea of E. De Martonne: research, how human being adapted to natural conditions and how it harnessed the matter and energy for his needs. Knowledge of these relations refers mostly to pre-industrial epoch in respect of initial bases of settlement structure, which exists till now.

In the study the location of so-called town-gates was considered (Sawicki 1910; Janiszewski 1991) at the mouths of the Carpathian rivers in two line zones: at the foot of mountain ridges and at the foot of submountain ridges.

The location of the city in such place – at the borderland of contrasting physico-geographical units made the wide range of possibilities to use natural resources. The author discusses four factors responsible for town location in these places: communication, defensive, economic and energetic.

As an example of town-gate she discusses Bielsko-Biała city located at the foothill of the Silesian and Small Beskid Mts. – on the Biała river. She proposes here the view from the point of cultural landscape evolution.

In genetic order the following landscapes were distinguished: forest landscape, agricultural landscape, landscape of medieval town with linen and canvas weaving, landscape connected with woollen cloth weaving, landscapes formed in the period of manufacture and industrial textile industry.

---

prof. dr hab. Maria Z. Pulinowa  
Katedra Geografii Fizycznej  
Wydział Nauk o Ziemi  
Uniwersytet Śląski  
ul. Będzińska 60, 41-200 Sosnowiec